

Stručná používateľská príručka

OPTIMIK 4



Obsah

Úvod.....	3
Inštalácia programu.....	3
Spustenie programu.....	3
Hlavné okno.....	4
Ovládanie programu.....	4
Základné funkcie pre prácu s údajmi.....	4
Zoraďovanie údajov.....	5
Vyhľadávanie.....	5
Stromová štruktúra.....	5
Základný popis.....	6
Postup zadávania ponúk a zákaziek.....	6
Ďalšie časti programu.....	7
Dielce, operácie a materiál.....	8
Nárezové plány.....	9
Výpočet.....	9

Úvod

Optimik 4 predstavuje už tretiu generáciu programu, ktorého vývoj začal ešte v roku 1999. Od pôvodne jednoúčelového programu na výpočet nárezových plánov prešiel až k univerzálnemu riešeniu, ktoré využívajú remeselníci, malé firmy aj veľké podniky. Program okrem svojej základnej úlohy (tvorba nárezových plánov pre plošné a dĺžkové materiály) umožňuje evidovať a spracovávať ponuky, zákazky, rôzne typy dokladov, zásob a obsahuje mnoho ďalších funkcií a možností využiteľných v každodennej praxi.

Oproti verzii 3 obsahuje veľa novinek :

- prepracovaný optimalizačný algoritmus
- tvorbu ponúk s rýchlym výpočtom nárezových plánov
- prepracovanejšiu cenovú kalkuláciu ponúk aj zákaziek
- možnosť meniť parametre výrobkov priamo v ponuke alebo zákazke
- použitie neobmedzených vzorcov v parametroch výrobkov
- neobmedzené množstvo materiálov a operácií v každom dieľci
- viacvrstvové a tvarované dielce
- nastaviteľné automatické príslušenstvo pre dielce
- tvorba balíčkov pre dielce výrobkov v zákazke
- výrobné operácie s individuálnymi cenami, predpokladaným časom výroby, doplnkovým materiálom aj pracoviskom
- plánovanie a príprava výroby
- sledovanie výroby prostredníctvom doplnkových modulov typu „Asistent“
- rýchla rezervácia a výdaj materiálu pre výrobu
- podzásoby s individuálnym kódom, cenou, hmotnosťou a umiestnením v sklade
- evidenciu dekorov (plošné materiály, hranovacie pásy ...) a ich kódov u jednotlivých výrobcov
- nastaviteľné cenníky pre automatický výpočet predajných cien pre vybraných obchodných partnerov/skladové položky
- doklady napojené na zákazku
- evidencia úhrad dokladov a ostatných platieb
- šifrované ukladanie údajov o obchodných partneroch v databáze (GDPR)
- zjednotenie a sprehládnenie názvov databázových položiek pre tlačové zostavy, import a export
- rozšírené možnosti importu a exportu, editovateľné šablóny
- prehľadnejšie používateľské prostredie a mnoho ďalšieho ...

Inštalácia programu

Program má pomerne nízke nároky na výkon počítača (v závislosti od rozsahu údajov) a je možné ho nainštalovať a používať v bežnom novšom počítači s operačným systémom Windows (7,8,10) a monitorom s rozlíšením minimálne 1600 x 1200 bodov.

Program nainštalujete spustením inštalračného súboru, ktorý si stiahnete zo stránok www.optimik.sk. Po výbere jazyka a kliknutí na tlačidlo "Ďalej" sa zobrazí Licenčná zmluva. Prečítajte si ju, prosím, a ak s ňou súhlasíte, potvrďte voľbu "Súhlasím s podmienkami Licenčnej zmluvy" a kliknite na tlačidlo "Ďalej". V prípade potreby môžete zmeniť inštalračnú zložku (program sa štandardne inštaluje do C:\RK Software\Optimik 4) a inštaláciu spustíte kliknutím na tlačidlo "Ďalej". Po skopírovaní potrebných súborov do inštalračnej zložky proces inštalácie zavŕšite kliknutím na tlačidlo "Dokončiť".

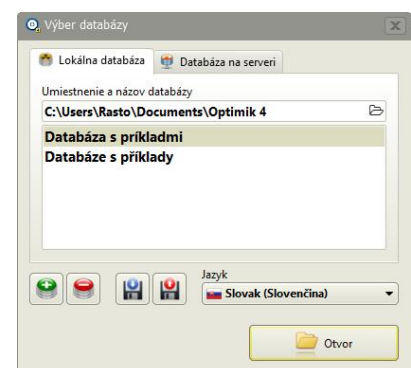
Spustenie programu

Program spustíte kliknutím na ikonku „OPTIMIK 4“ na pracovnej ploche. Zobrazí sa úvodné okno, v ktorom si môžete vybrať požadovanú databázu. Ak ešte žiadnu nemáte, môžete si tu vytvoriť novú prázdnu.

- ❖ *Databáza je súbor, v ktorom sa nachádzajú všetky vaše údaje, ktoré ste si do programu zadali alebo ešte len zadáte. S pribúdajúcim časom a údajmi sa databáza pre vás stane viac a viac hodnotnou a preto nezabúdajte na jej pravidelné zálohovanie na externé úložiská (iné počítače, disky a pod.) !
V prípade poruchy alebo krádeže počítača tak neprídete o to najcennejšie.*

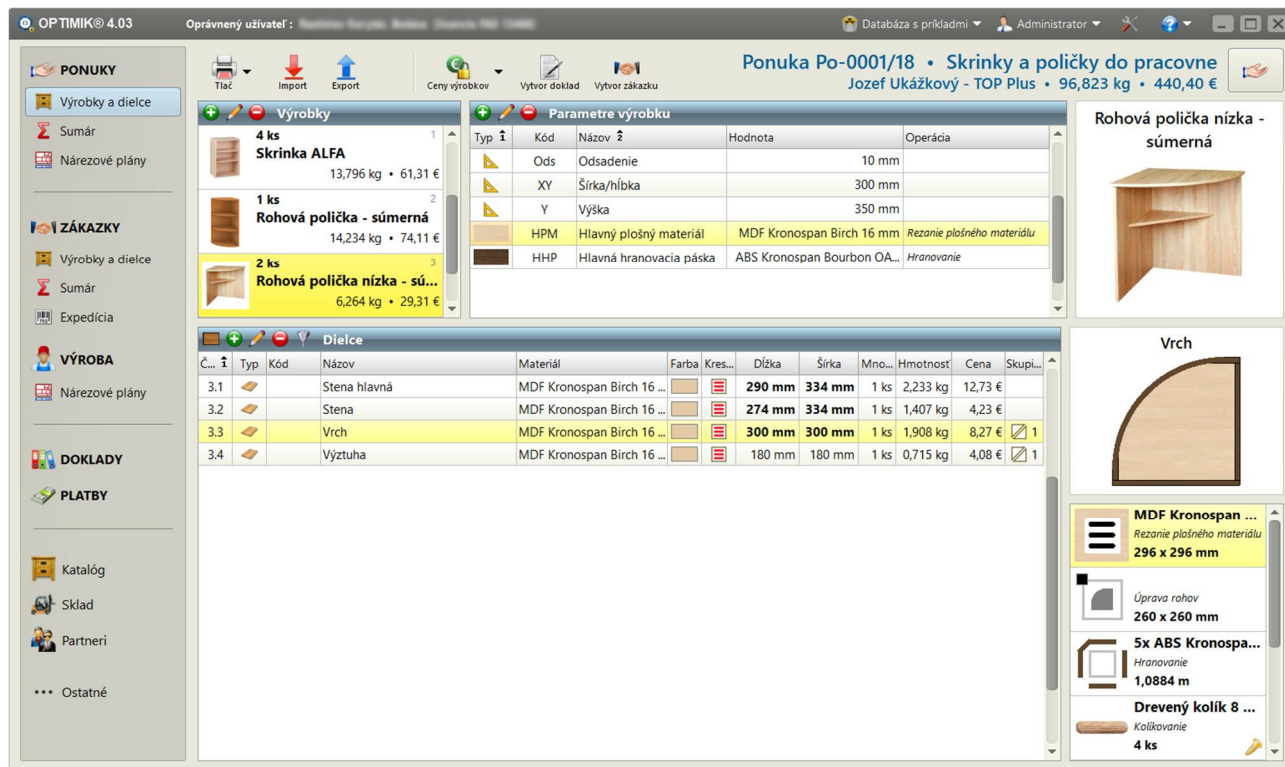
Obvykle na prácu s programom stačí jediná databáza (v takom prípade si môžete v Optimiku nastaviť jej automatické otváranie pri štarte, bez zobrazenia tohto úvodného okna). Viac databáz by ste využili napríklad vtedy, ak máte viac firiem a každú z nich chcete evidovať nezávisle.

Ak potrebujete, aby sa k databáze pripájali viacerí používatelia súčasne, je potrebné skopírovať ju na server (viď návod „Databáza na serveri“).



Hlavné okno

V ľavej časti okna sa nachádza panel s navigačnými tlačidlami. Kliknutím na vybrané tlačidlo sa mení obsah v pravej časti hlavného okna. Katalóg, Sklad a Partneri sa zobrazujú v samostatných oknách. Všetky ostatné evidencie si môžete vybrať v lokálnom menu, kliknutím na tlačidlo Ostatné. Na hornej lište okna (vpravo) sa nachádzajú tlačidlá pre správu databázy, používateľov, nastavenie programu a nápovedu.



Ovládanie programu

Základné funkcie pre prácu s údajmi

Takmer všetky údaje sú v programe zobrazované prostredníctvom tabuliek. V nich sú teda sústredené aj všetky základné funkcie pre prácu s údajmi. Tlačidlá najpoužívanejších funkcií sú umiestnené v titulku každej tabuľky, ale je možné ich spustiť aj stlačením určenej klávesy. Všetky funkcie nájdete aj v samostatnom menu, ktoré sa zobrazí po kliknutí pravým tlačidlom myši na tabuľku.

Funkcia	Tlačidlo, kláves	Popis funkcie
Pridaj	+ Insert	Pridanie nového záznamu, údaje sa zadávajú v samostatnom okne.
Duplikuj	Ctrl + Ctrl+Insert	Vytvorenie kópie aktuálneho záznamu a následná editácia v samostatnom okne.
Oprav	*,Enter dvojklik	Editácia aktuálneho záznamu, údaje sa editujú v samostatnom okne.
Vymaž	- Delete	Vymazanie aktuálneho záznamu.
Vyber	Enter dvojklik	Tlačidlo pre výber záznamu je zobrazené iba ak sa jedná o okno/tabuľku, z ktorej vyberáme údaj pre iný záznam (napr. ak pri zadávaní dielca vyberáme zo skladu jeho materiál). Tabuľka je vtedy v tzv. <i>výberovom režime</i> , čiže klávesom Enter (alebo dvojklikom) sa vyberie aktuálny záznam a zatvorí sa okno. V tomto režime sa editácia záznamu môže vykonávať tiež, ale iba pomocou tlačidla alebo menu.
Filter		Po zapnutí filtra zostanú v tabuľke zobrazené iba údaje, ktoré vyhovujú zadaným filtračným podmienkam.
Prílohy		V samostatnom okne môžete zadať prílohy (text, obrázok, odkaz na externý súbor) pre aktuálny záznam. Záznam, ktorý má aspoň jednu prílohu, je v tabuľke indikovaný ikonkou. Okrem toho tu nájdete aj informácie o dátume, čase a používateľovi, ktorý vytvoril alebo editoval tento záznam.
Nastavenie tabuľky		Tu si môžete nastaviť viditeľnosť a poradie stĺpcov v tabuľke. V prípade potreby je tu možné tabuľku aj „zamknúť“, čím sa znemožní meniť poradie stĺpcov či jej zoradenie priamo, pomocou myši.
Obnoviť pôvodné nastavenie		Nastavenie štandardného poradia a viditeľnosti stĺpcov tabuľky

Zoradovanie údajov

V tabuľkách je obvykle možné zoradovať údaje podľa ľubovoľného vybraného stĺpca (stĺpcov). Číselné údaje (ako hmotnosť, cena a pod.) sa v tabuľke zoradujú podľa svojej hodnoty, ostatné údaje (vrátane čísiel dokladov a zákaziek) sa zoradujú abecedne. Stĺpec vyberiete kliknutím na jeho titulok. Vybraný stĺpec je indikovaný šípkou s číslom v pravej časti titulku. Štandardné zoradenie je vzostupné. Ak ho chcete zmeniť na zostupné, kliknite na titulok ešte raz - zoradenie sa zmení a šípka sa otočí. Ak chcete tabuľku zoradiť podľa viacerých stĺpcov naraz, klikajte na titulky jednotlivých stĺpcov za súčasného držania stlačeného klávesu Ctrl.

Kód	Názov ↑	MJ ↑	Cena ↓
-----	---------	------	--------

Vyhľadávanie



Vo vybraných moduloch (sklad, obchodní partneri) je k dispozícii funkcia na vyhľadávanie textu. Zadaním požadovaného textu do editačného poľa a kliknutím na tlačidlo sa spustí vyhľadávanie tohto textu. Môžete zadať len časť textu a nezáleží ani na veľkosti písmen. Po zadaní textu program od začiatku prehľadá všetky textové údaje každého záznamu v tabuľke a vyznačí riadok, v ktorom sa daný text našiel. Pokračovať v hľadaní ďalších záznamov môžete opätovným kliknutím na tlačidlo alebo stlačením klávesy F3 (funkcia začne opätovne prehľadávať tabuľku od začiatku až po zadaní iného textu). Ak program takýto (alebo ďalší takýto) záznam nenájde, ozve sa zvukové upozornenie.

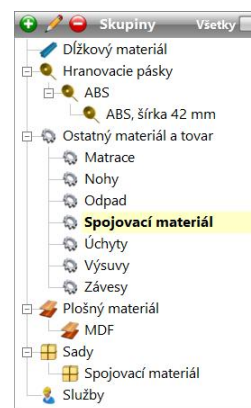
V niektorých tabuľkách (napr. obchodní partneri, skladové položky, špecifikácie ...) je k dispozícii aj rýchle vyhľadávanie jednoduchým stlačením kláves, zodpovedajúcim názvu hľadanej položky.

Stromová štruktúra

Skladové skupiny (ako aj skupiny výrobkov, obchodných partnerov a pod.) sú evidované vo forme tzv. stromovej štruktúry. To znamená, že jednotlivé položky nie sú na rovnakej úrovni, ale každá položka môže byť nadradená inej a tá zas ďalšej, čím vytvárajú obraz rozvetveného stromu (podobne sú organizované napr. aj zložky na disku vášho počítača).

Po spustení programu môžete v stromovej štruktúre vidieť iba záznamy najvyššej úrovne. Vedľa nich sa nachádza ikonka [+], ak záznam obsahuje ďalšie záznamy. Kliknutím na ňu sa tieto záznamy "rozbalia" a ikonka sa zmení na [-], pomocou nej môžete dané záznamy zasa "zbalit".

Každá nová skupina je automaticky priradená do aktuálnej skupiny. Ak chcete, aby bola skupina samostatná (aby nebola podriadená žiadnej inej), potvrdte voľbu „Presunúť do 1. úrovne“ pri jej vytváraní alebo editácii. Skupinu (vrátane všetkých jej "podskupín") však môžete kedykoľvek presunúť do inej skupiny pomocou myši pri súčasnom držaní stlačeného klávesu Ctrl.



Základný popis

Je iba na vás, do akej miery budete chcieť využívať OPTIMIK. Či už ho potrebujete iba na jednoduchý výpočet nárezového plánu, ale chcete kompletnú evidenciu a prehľad o výrobe a pohyboch zásobe. Prostredníctvom modulov Ponuky a Zákazky si vyberiete cestu, ktorá je vám najbližšia. Oba tieto moduly vám umožnia evidovať základné údaje, pridávať do nich výrobky spolu so zoznamom ich dielcov, či automaticky vypočítať zoznam potrebného materiálu. Odlíšu sa však týmito vlastnosťami:

Popis	PONUKA	ZÁKAZKA
Okamžitý výpočet nárezového plánu	ÁNO	NIE - pre výpočet nárezového plánu je nutné dielce zo zákazky najskôr odoslať do výroby (výrobnej dávky)
Dielce z viacerých ponúk/zákaziek v spoločnom nárezovom pláne	NIE	ÁNO
Rýchla editácia dielcov, ktoré sú už v nárezovom pláne	ÁNO	NIE - dielce je potrebné najskôr zrušiť z výrobnej dávky
Rezervácia a výdaj materiálu zo skladu, expedícia	NIE	ÁNO

Podľa toho sa teda môžete rozhodnúť, či budete v programe pracovať s ponukami, zákazkami alebo s oboma.

Postup zadávania ponúk a zákaziek

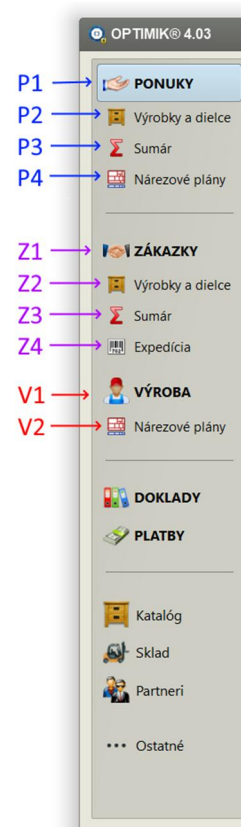
- P1. V module PONUKY vytvoríme novú ponuku pre potenciálneho zákazníka.
- P2. Prepne sa do modulu Výrobky a dielce a zadáme tu všetky výrobky, ktoré zákazník požaduje. Každý výrobok sa môže skladať z neobmedzeného množstva plošných, dĺžkových a iných dielcov. Každý dieliec pritom môže obsahovať neobmedzené množstvo operácií a materiálov.
- P3. V module Sumár potom nájdeme automaticky vygenerovaný prehľadný zoznam všetkých operácií a materiálov. Samozrejmosťou je aj automaticky vypočítané množstvo, hmotnosť, náklady, ceny a zisk. Tieto údaje sa zároveň automaticky prepočítajú aj pre každý dieliec, výrobok ako aj pre celú ponuku.
- P4. V module Nárezové plány môžete jednoducho a efektívne vypočítať nárezové plány pre všetky plošné a dĺžkové materiály vo vašej ponuke. Do ceny týchto materiálov (a tým aj do ceny dielcov, výrobkov a celej ponuky) sa tak voliteľne automaticky pripočíta aj presná nadspotreba a cena za rezanie.

Po akceptovaní ponuky zákazníkom z nej môžete automaticky vytvoriť zákazku.

- Z1. V module ZÁKAZKY nájdeme zákazku vytvorenú z našej ponuky. Zákazku je možné upraviť, alebo vytvoriť novú podobným spôsobom, ako sa vytvára ponuka.
- Z2. Modul Výrobky a dielce je podobný ako v prípade ponúk. Je tu navyše iba možnosť odoslať výrobky alebo jednotlivé dielce do výroby.
- Z3. Modul Sumár je tiež podobný ako v prípade ponúk, navyše je tu informácia o tom, čo sa vyrába a čo je už vyrobené.
- Z4. V module Expedícia môžete vytvoriť balíky pre dielce každého výrobku. Využijú to hlavne firmy, ktoré dodávajú svoje výrobky v rozloženom stave (tzv. demont). Okrem toho je možné sledovať, koľko a výrobkov už bolo uvedených na dokladoch spojených s touto zákazkou a zistiť tak napríklad, ktoré výrobky ešte neboli vyfakturované, skontrolované alebo vyexpedované. Využitie to má hlavne pri veľkých zákazkách, ktoré sú realizované postupne. Stav tohto „vydokladovania“ sa automaticky zobrazuje aj v tabuľke dielcov a zákaziek.

Na rozdiel od ponúk nie je možné pre zákazku vypočítať nárezové plány priamo. Dielce z viacerých zákaziek sa spájajú do tzv. výrobných dávok a spoločné nárezové plány sa vypočítajú až pre ne. Znamená to teda, že v jednej výrobnej dávke sa môžu nachádzať dielce z viacerých zákaziek, pričom aj každá zákazka môže svoje dielce odoslať do viacerých výrobných dávok presne podľa vašich potrieb. Platí však pravidlo, že všetky operácie a materiály jedného dielca sa musia nachádzať v rovnakej výrobnej dávke.

- V1. Prehľad všetkých výrobných dávok nájdete v module VÝROBA. Každá výrobná dávka obsahuje sumár operácií, materiálov a dielcov zo zákaziek.
- V2. V module Nárezové plány môžete jednoducho a efektívne vypočítať nárezové plány pre všetky plošné a dĺžkové materiály výrobnej dávky.



Ďalšie časti programu

Pomocou ďalších tlačidiel si môžete zobrazit' ostatné časti programu :

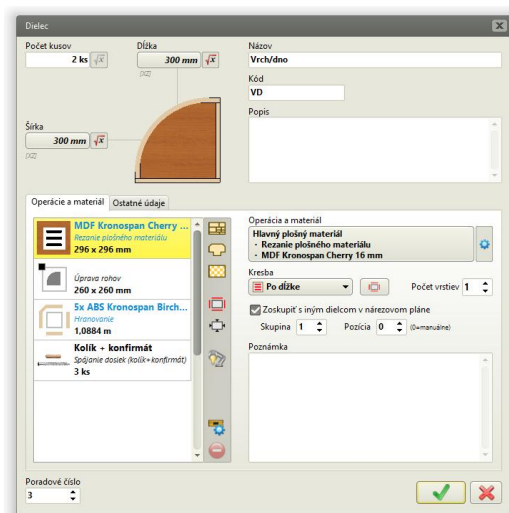
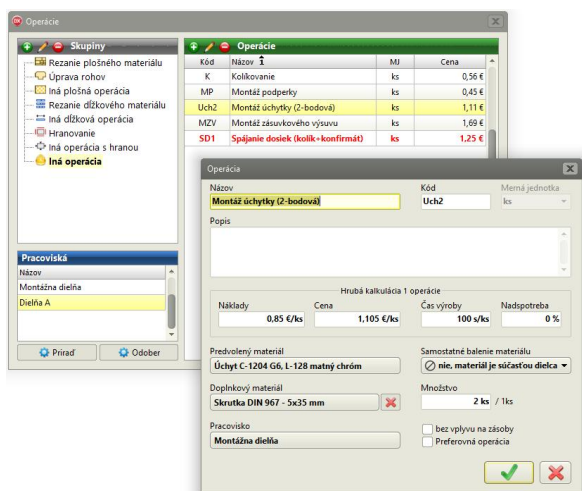
1. DOKLADY – vytváranie a zoznam faktúr, objednávok, výdajok a ostatných typov dokladov. Do každého dokladu je možné zadať neobmedzené množstvo položiek (aj zo skladu), pričom výpočet celkovej ceny dokladu a prípadná zmena stavu zásob sa vykoná automaticky. U vybraných typov dokladov je možné sledovať aj ich úhrady.
2. PLATBY – v tomto module je možné evidovať všetky vaše príjmy a výdaje (aj v rôznych menách a na rôznych účtoch). Platby môžu byť napojené aj na doklady (úhrady), pričom Optimik automaticky vypočítava zostávajúcu dlžnú sumu pre každý doklad. Príjmy a výdavky je možné aj kategorizovať a Optimik automaticky vypočítava aj ich celkové sumy a zobrazuje grafický prehľad za jednotlivé mesiace.
3. Katalóg – tu si môžete jednorazovo vytvoriť zoznam všetkých vašich výrobkov, vrátane všetkých ich parametrov, dielcov, operácií a materiálov. Výhodou je, že tieto výrobky môžete kedykoľvek rýchlo vložiť do vašich ponúk a zákaziek bez nutnosti manuálneho zadávania údajov.
4. Sklad – zoznam celého vášho sortimentu, vrátane formátov a odrezkov plošných a dĺžkových materiálov. Zásoby a ich hodnota je pritom sledovaná a vypočítavaná automaticky (ak napríklad položku pridáte do faktúry, jej zásoba bude automaticky znížená). Pre každú skladovú položku je možné vytvoriť neobmedzené množstvo tzv. podzásob (rovnaká skladová položka, odlišujúca sa iba rozmerom, umiestnením v sklade, exspiráciou a pod.)
5. Partneri – zoznam vašich obchodných partnerov a aj s historickým prehľadom ich kontaktných a firemných údajov
6. Ostatné – v tejto časti nájdete zoznam ostatných pomocných evidencií : Operácie, Pracoviská, Parametre výrobkov, Automatické príslušenstvo, Parametre výpočtu nárezového plánu, Základné údaje o vašej firme, Meny, Sadzby DPH, Bankové účty a hotovosť, Cenníky, Obrázky, Dekory, Texty dokladov, Slovník pre doklady, Štáty a obce, Špecifikácie ...

Dielce, operácie a materiál

Optimik pristupuje novým spôsobom aj k materiálom (komponentom), ktoré sú obsiahnuté v dielci. Informácia o každom materiáli je totiž nerozlučne spojená s informáciou o operácii, ktorá sa má s daným materiálom vykonať. Čiže napr. k materiálu *ABS Buk* patrí operácia *Hranovanie*, k materiálu *Úchytka* zasa operácia *Montáž úchytky* atď.

Každý dielec môže obsahovať neobmedzené množstvo týchto operácií a materiálov, čo umožňuje definovať napr. viacvrstvové lepené dielce, dielce so zrezanými rohmi, či dielce s doplnkami (kovanie, úchytky a pod.).

Optimik potom automaticky všetky tieto údaje načíta a zoskupí. Zoskupené záznamy si môžete kedykoľvek prezrieť v Sumári, pričom takto zoskupené sa operácie odosielajú aj do výroby. Výhodou tohto riešenia je oveľa presnejšia cenová kalkulácia.



Zoznam operácií nájdete v okne Operácie (tlačidlo Ostatné - Operácie). Optimik umožňuje definovať ľubovoľný počet operácií pričom na výber je ľubovoľný z 8 typov :

1. Rezanie plošného materiálu – pre plošné nárezové plány (m²)
2. Úprava rohov – tvarovanie dielcov zrezaním ich rohov (m)
3. Iná plošná operácia – napr. lakovanie, lepenie (m²)
4. Rezanie dĺžkového materiálu – pre dĺžkové nárezové plány (m)
5. Iná dĺžková operácia – napr. zinkovanie oceľovej trubky (m)
6. Hranovanie – lepenie hranovacej pásky (m)
7. Iná operácia s hranou – napr. fazetovanie hrany skla (m)
8. Iná operácia – napr. montáž úchytky (ľubovoľná MJ)

Pre všetky tieto typy si môžete vytvoriť aj viaceré skupiny a tak si prehľadne usporiadať všetky operácie, ktoré používate vo výrobnom procese vo Vašej firme. Každá operácia pritom môže obsahovať informáciu o jednotkových nákladoch, cene, približnom čase výroby, percentuálnej nadsprebe. Ku každej operácii si môžete preddefinovať aj najčastejšie používaný materiál, ktorý s ňou bude spájaný ako aj pracovisko, na ktorom sa bude táto operácia obvykle realizovať.

V prípade potreby môžete k operácii priradiť aj doplnkový materiál (a jeho množstvo), ktorý sa s ňou bude automaticky spájať vždy, bez nutnosti manuálneho zadania. Napr. k operácii *Montáž úchytky* bude vždy patriť doplnkový materiál *Skrutka 5x35 – 2ks*. V prípade, že k operácii potrebujete pridať viac doplnkových materiálov, vytvorte si z týchto materiálov v sklade sadu (napr. sada *Skrutka+Podložka*) a priradte sem tú.

Nárezové plány

V tomto module nájdete zoznam všetkých plošných a dĺžkových materiálov aktuálnej ponuky alebo výrobné dávky. Pre každý z nich môžete jednotlivito alebo hromadne vypočítať nárezový plán.

Výsledok výpočtu môžete do značnej miery ovplyvniť nastavením odpovedajúcich parametrov, pričom celú skupinu týchto parametrov si môžete uložiť a veľmi rýchlo v budúcnosti použiť.

Výpočet s výberom parametrov spustíte kliknutím na prvé tlačidlo na lište (vľavo hore). Zobrazí sa okno so zoznamom skupín parametrov, kde si môžete vybrať niektorú z existujúcich alebo si vytvoriť novú.

Parametre
Materiál
Odrezky a odpad

Identifikačný popis

Základné parametre

Rez

Šírka rezu: **4,8 mm**

Max. dĺžka: **3000 mm**

Max. hrúbka: **48 mm**

Odrezateľné minimum: **3 mm**

Preferencie

Rýchlejšie rezanie

Kompaktnejšie odrezky

Uprednostniť menšie formáty

Ignorovať kazы

Max. počet súčasne rezaných formátov

Fixný 1 ks

Vypočítaný z hrúbky materiálu a rezu

Náklady na: **0,50 €**

Cena za: **0,63 €**

Príprava 1 rezu: **10 s**

Rýchlosť rezania: **10 m/min**

Východiskový bod: **vľavo hore**

Pila: [neurčená pila]

Orezy:

Po otočení: **0 mm**

Dielce zväčšiť o: **0 mm**

Medzera medzi pásmi: **0 mm**

Spôsob rozrezania: **Lubovoľný**

Rozdeliť plán dlhší ako: **5000 mm**

Maximálny čas prepočtu: **0 s**

Okrem parametrov rezania môžete na záložke „**Materiál**“ vybrať formáty materiálu, ktoré budú použité pri výpočte. Na výber sú tri možnosti :

1. Materiál od zákazníka – túto možnosť vyberte v prípade, ak zákazník požaduje iba rozrezať vlastný materiál. Zoznam takýchto formátov môže byť kedykoľvek editovaný a takéto formáty nebudú zahrnuté do ceny nárezového plánu.
2. Materiál zo skladu – ak si zákazník u vás kupuje aj materiál, vyberte túto možnosť. Zoznam takýchto formátov nemôže byť editovaný, ale načítava sa automaticky zo skladu podľa reálneho stavu zásob.
3. Štandardné formáty – sem zadajte formáty, ktoré budú vo výpočte použité v prípade, že už nie sú k dispozícii žiadne iné (vyššieuvedené).

Pri výpočte potom program automaticky použije formáty v tomto poradí. Ak je k dispozícii viacero rôznych formátov, program sám vyberie najvhodnejší z nich.

Na záložke „**Odrezky a odpad**“ zadajte rozmery najmenších odrezkov, ktoré sú pre vás ešte využiteľné. Program sa potom bude snažiť umiestniť v pláne dielce tak, aby čo najväčšia časť odpadu bola zoskupená do využiteľných odrezkov.

Nezadávajte sem príliš malé rozmery – vtedy môže vzniknúť viacero menších odrezkov, ale ani príliš veľké – vtedy sa môže stať, že nebude možné odpad zlúčiť do takto veľkých odrezkov a ten tak zostane nevyužiteľný.

Výpočet

Optimik 4 obsahuje nový typ optimalizačného algoritmu, ktorý sa snaží o čo najrýchlejšie dosiahnutie vyhovujúceho výsledku. Neskôr sa snaží ešte o doladenie a vylepšenie tohto výsledku, pričom maximálny čas trvania takéhoto prepočtu môžete tiež nastaviť v parametroch.

Pri výpočte je zobrazené malé okienko s priebehom výpočtu. Po výpočte prvého výsledku sa tu zobrazí percentuálna hodnota dosiahnutého využitia materiálu. V prípade potreby nemusíte čakať na úplne dokončenie prepočtu, ale kliknutím na tlačidlo „Potvrdiť“ akceptovať dosiahnutú hodnotu aj skôr.

